



ASPEN NETWORK
OF DEVELOPMENT
ENTREPRENEURS

 aspen institute

Capítulo
Centroamérica y
México de ANDE

MAPEO DEL ECOSISTEMA
EMPRENDEDOR

El Salvador Rural



Mayo 2021

Acerca de ANDE

La Red Aspen de Emprendedores para el Desarrollo (ANDE por sus siglas en inglés) es una red global de organizaciones que impulsan el emprendimiento en economías emergentes. Los miembros de ANDE proveen servicios fundamentales de soporte financiero, educativo y de desarrollo de negocio a Pequeñas Empresas en Crecimiento (PEC), basados en la convicción de que estas últimas generan empleos, estimulan el crecimiento económico a largo plazo, y producen beneficios sociales y ambientales

Como la voz global líder del sector PEC, ANDE cree que las PEC son una herramienta poderosa, pero poco apalancada, para abordar los desafíos sociales y ambientales. Desde 2009, nos hemos convertido en una red de referencia de casi 300 miembros colaborativos que operan en casi todas las economías en desarrollo. ANDE aumenta el conjunto de conocimientos disponible, moviliza recursos y conecta las instituciones que apoyan a los pequeños empresarios que construyen prosperidad inclusiva en el mundo en desarrollo. ANDE es un programa del Instituto Aspen, una organización global sin fines de lucro comprometida a hacer realidad una sociedad libre, justa y equitativa.

El capítulo de Centroamérica y México de ANDE, con oficinas en la Ciudad de México y en la Ciudad de Guatemala, fue lanzado en 2010 con el objetivo de crear una plataforma que apoya a todos los actores relevantes del ecosistema de PEC local, a través de capacitación, diseminación del conocimiento, facilitación de presentaciones entre personas y fomento a la colaboración.

Autores

- Victoria Hume, Analista de Investigación, ANDE
- Juliana Rubio, Coordinadora Senior de Programas, Capítulo Andino de ANDE
- Rodrigo Morales, Coordinador Senior de Programas, Capítulo Centroamérica y México de ANDE
- Mónica Ducoing, Gerente Regional, Capítulo Centroamérica y México de ANDE

Agradecimientos

ANDE está profundamente agradecida con Oscar Hernández por su valiosa contribución en la recolección de datos y de perspectivas de actores del ecosistema. También nos gustaría reconocer ampliamente a Abigail Davidson, Gerente de Investigación de ANDE, por su significativa contribución como editora.

Acerca de la filantropía en Walmart

Walmart Inc. provee alimentos y productos de hogar asequibles a cientos de millones de personas cada semana en más de una docena de países. Empleamos a más de 2.2 millones de asociados y hacemos negocios con miles de proveedores quienes, a su vez, emplean a millones de personas. Walmart.org abarca los esfuerzos filantrópicos de Walmart Inc. y la Fundación Walmart. Nuestras estrategias filantrópicas buscan acelerar el progreso en problemáticas sociales y contribuir a una transformación sistémica y duradera en formas que complementen y expandan el impacto social de las iniciativas de negocios de Walmart Inc. Nuestras prioridades incluyen promover la equidad racial y de género; incrementar las oportunidades económicas para las y los trabajadores del sector minorista y las cadenas de distribución; mejorar la sustentabilidad social y ambiental de las cadenas de distribución de productos, y fortalecer la resiliencia de las comunidades (incluyendo el brindar ayuda alimentaria y responder a catástrofes). Nuestros esfuerzos filantrópicos están organizados en portafolios específicos como Acceso al Mercado para Pequeños Propietarios y Emprendedores, Equidad Racial, Oportunidades en la Venta Minorista, Naturaleza y Alimentos Más Saludables para Todos, por nombrar algunos. Cada portafolio tiene una estrategia basada en una teoría del cambio y en preguntas clave de aprendizaje desarrolladas junto con otros actores, incluyendo las personas a las que buscamos empoderar y apoyar (por ejemplo: pequeños agricultores); organizaciones beneficiarias, quienes cuentan con profunda experiencia, capacidades y perspectivas para contribuir; y otras personas expertas. Activamos nuestras teorías del cambio a través de becas estratégicas, convocatorias, incidencia, desarrollo de comunidades de práctica, donaciones en especie, evaluaciones, y el aprendizaje obtenido de organizaciones beneficiarias y otros. Promovemos la colaboración entre las organizaciones beneficiarias, así como con otros actores del sector público y privado; continuamente actualizamos las estrategias de nuestros portafolios con base en sus experiencias y perspectivas. Para conocer más, visite www.walmart.org o conecte con nosotros en Twitter @Walmartorg.



Table of Contents

ACERCA DE ESTE REPORTE	4
EL SALVADOR RURAL	5
DATOS DEL ECOSISTEMA	6
HALLAZGOS E IMPLICACIONES	18

Acerca de este reporte

Los Mapeos de Ecosistema de ANDE están diseñados para recopilar información básica sobre el apoyo disponible para Micro, Pequeñas y Medianas Empresas (MiPyMEs) en una ciudad, región o país en específico. Esta información funge como un censo de los actores locales y representa un momento específico en el tiempo.

La metodología de los Mapeos del Ecosistema Emprendedor de ANDE tiene un enfoque en las organizaciones activas del ecosistema. La investigación es llevada a cabo principalmente por equipos locales que involucran a estas organizaciones durante todo el proceso.

Para quienes tengan interés en el ecosistema emprendedor de El Salvador, estas son algunas maneras en las que se puede utilizar este mapeo:

- 1/ Para entender qué brechas existen en el apoyo disponible para las y los emprendedores en el ecosistema (tomando en cuenta que este reporte no representa una lista exhaustiva de actores en el ecosistema).**
- 2/ Para crear conexiones con otros actores del ecosistema con metas o propósitos similares.**
- 3/ Para utilizarlo como una herramienta de conversación y colaboración con otros participantes del ecosistema.**

Si bien hemos añadido contexto a los datos, las y los lectores podrán extraer otras perspectivas y conclusiones utilizando la información disponible en el sitio web del mapeo. Esperamos que este reporte funcione como un testimonio del ecosistema en este momento particular y como una línea de base para los actores del ecosistema, facilitada por una plataforma de conocimiento común.



Acerca de El Salvador Rural

A pesar de que El Salvador es el país más pequeño de Centroamérica en cuanto a superficie terrestre, está densamente poblado, con 6.4 millones de personas¹ y tiene la tercera economía más grande de la región.² Históricamente, la economía salvadoreña ha dependido del sector agrícola, pero en las últimas dos décadas se ha movido hacia la prestación de servicios y la industria, que ahora emplean al 61% y 22% de la fuerza laboral total, respectivamente (en comparación con el 16% que trabaja en el sector agrícola).³ A la par del panorama económico, la población también está cambiando. Mientras que, tradicionalmente, la población de El Salvador ha radicado mayormente en las zonas rurales, la proporción rural-urbana ha disminuido consistentemente desde la década de los 60.⁴ Desde 2019, sólo el 27% de la población vive en zonas rurales.⁵ El alejamiento de la población de las zonas rurales es un reflejo de su tasa neta negativa de migración, que se ha mantenido en torno a los -5 migrantes por cada 1.000 habitantes en los últimos años.⁶ Gran parte de esta alteración demográfica se ha dado como resultado de la violencia interna.⁷ Este reporte se centra en estas zonas que se consideran rurales, y por lo tanto la muestra y las entrevistas comprenden solamente a personas y organizaciones que radican o proveen apoyo en:

- 1/** Pueblos, aldeas, caseríos o granjas.
- 2/** Asentamientos o pueblos que cuentan con un 50% o menos de hogares con iluminación, electricidad y agua corriente en sus viviendas.
- 3/** Asentamientos o pueblos que carecen de caminos o rutas de comunicación por tierra y de servicios aéreos o marítimos, así como de escuelas de educación primaria (seis grados escolares) y servicios de correo postal.

Este alcance fue establecido por ANDE tomando en cuenta las definiciones utilizadas por los gobiernos de Guatemala, El Salvador y Honduras, así como las de la Comisión Económica para América Latina y el Caribe (CEPAL), entre otras fuentes internacionales.

A medida que la población rural sigue disminuyendo y el panorama económico del país sigue evolucionando, es importante entender cómo estos cambios afectan a uno de los pilares del empleo y a la actividad económica en la región: las y los emprendedores rurales. Este reporte busca examinar los actuales mecanismos de apoyo dirigidos a las y los emprendedores de las zonas rurales de El Salvador. Las siguientes secciones ofrecen perspectivas basadas en información obtenida de organizaciones que apoyan a las y los emprendedores en zonas rurales del país.

1 [El Banco Mundial en El Salvador: Visión general](#). *Banco Mundial*. Último acceso: marzo de 2021.

2 [El Salvador: Economía](#). *globalEDGE*. Último acceso: marzo de 2021.

3 [El Salvador: Distribución del empleo por sector económico](#). *Statista*. Último acceso: marzo de 2021.

4 [Población rural \(% de la población total\) - El Salvador](#). *El Banco Mundial*. Último acceso: marzo de 2021.

5 *Ibid.*

6 Gráficos de datos históricos obtenidos de [indexmundi](#).

7 [Índice de Libertad Económica 2021: El Salvador](#). *The Heritage Foundation*. Último acceso: marzo de 2021.

Datos del ecosistema

Caracterización de las organizaciones de apoyo

Entre agosto y noviembre de 2020, ANDE recopiló datos de 104 organizaciones que actualmente apoyan con servicios financieros y no financieros a emprendedores en zonas rurales de El Salvador. Los proveedores de desarrollo de capacidades son el tipo de organización más común, representando aproximadamente un tercio de la muestra. Cabe destacar que el 83% de las organizaciones de la muestra tienen su sede en El Salvador: una proporción inusualmente alta en comparación con otros Mapeos realizados por ANDE. El estudio no identificó a ningún inversionista específicamente orientado a las y los emprendedores rurales en el país.⁸

Figura 1: Tipo de organización por ubicación de la sede



N=105

Las agencias gubernamentales son el segundo tipo más común de organizaciones que brindan apoyo a las y los emprendedores rurales en El Salvador, una tendencia que también se identificó en los Mapeos de Ecosistemas de ANDE en Guatemala y Honduras. Estas pequeñas agencias gubernamentales, ya sea que estén administradas o sean patrocinadas por el gobierno, proporcionan un apoyo importante a los sistemas locales de apoyo comunitario. Generalmente se asocian con otras organizaciones del ecosistema, lo cual es alentado por el gobierno nacional a través de legislación para este propósito. Sin embargo, la falta de huella digital de dichas agencias hace que sea difícil recabar más información sobre ellas.

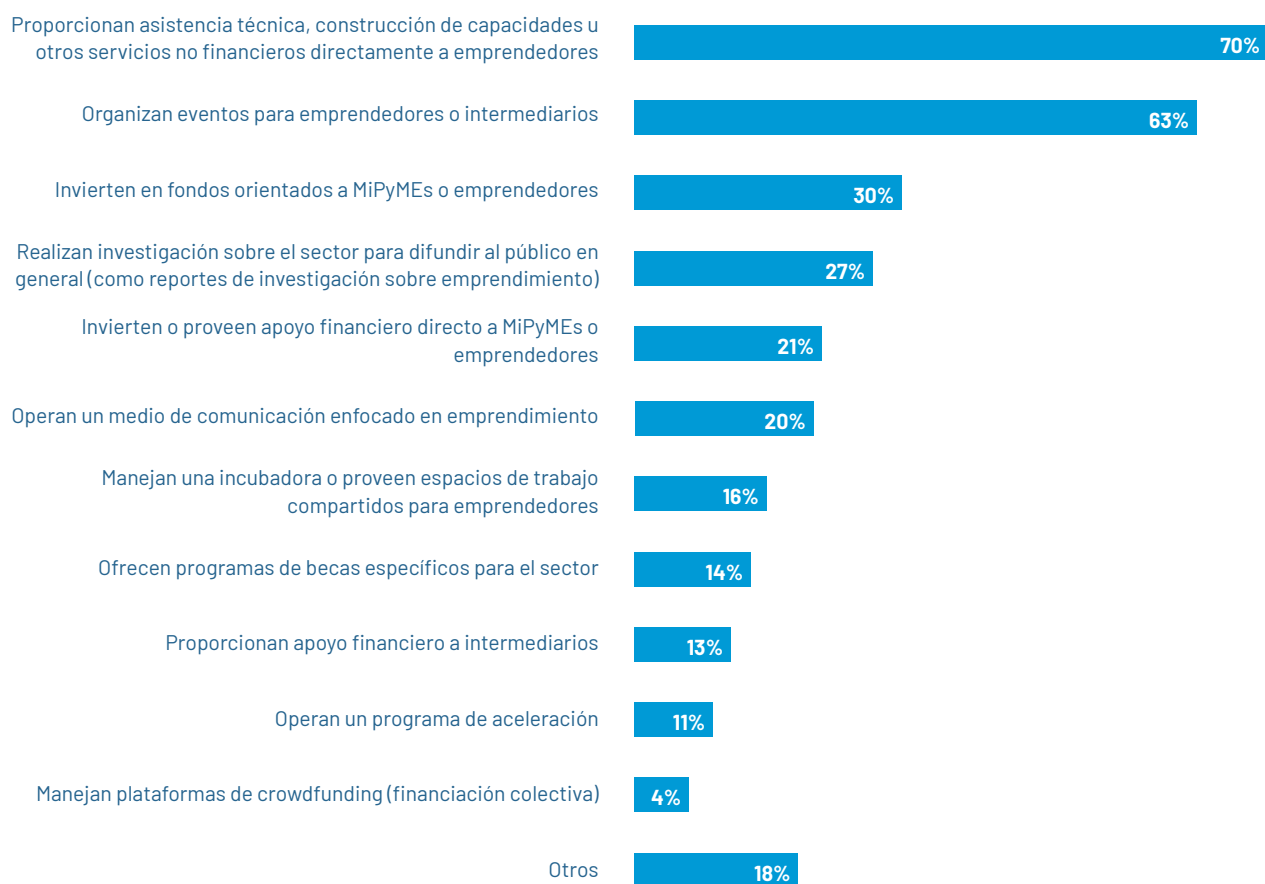
⁸ Una nota importante respecto a este hallazgo: estos datos se recopilaron en 2020, durante la crisis de COVID-19, que impactó a muchas estrategias de inversión y probablemente influyó la muestra.

Datos del ecosistema

Servicios ofrecidos

Dado que una parte significativa de las organizaciones que apoyan a las y los emprendedores rurales en El Salvador son proveedores de desarrollo de capacidades, no es de extrañar que la mayoría de las organizaciones proporcionen asistencia técnica (70%) y/u organicen eventos para el sector (63%). Menos de un tercio de las organizaciones proporcionan financiamiento, con el 21% invirtiendo directamente y el 13% invirtiendo en fondos dirigidos a emprendedores rurales.

Figura 2: Porcentaje de organizaciones que ofrecen cada tipo de servicio



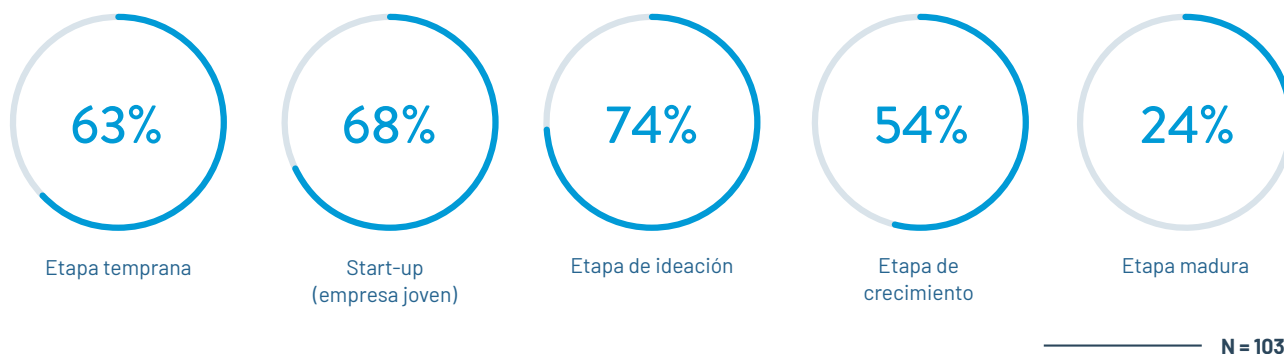
N=104

Datos del ecosistema

Etapas de mayor enfoque

De manera consistente con otros Mapeos que ANDE ha llevado a cabo, la mayoría de las organizaciones están dispuestas a apoyar a empresas en diversos niveles de desarrollo, que van desde la etapa de ideación hasta la etapa de crecimiento. Sin embargo, menos de una cuarta parte de las organizaciones cuenta con programas dirigidos a empresas consideradas como “maduras” (definidas como aquellas que ya han logrado obtener ganancias estables y podrían experimentar una desaceleración en crecimiento), probablemente porque las empresas maduras requieren servicios diferentes que aquellas en etapas tempranas de desarrollo y crecimiento. Es probable que las empresas más jóvenes y menos desarrolladas sean colocadas en un mismo grupo, bajo el supuesto de que se beneficiarán de servicios similares.

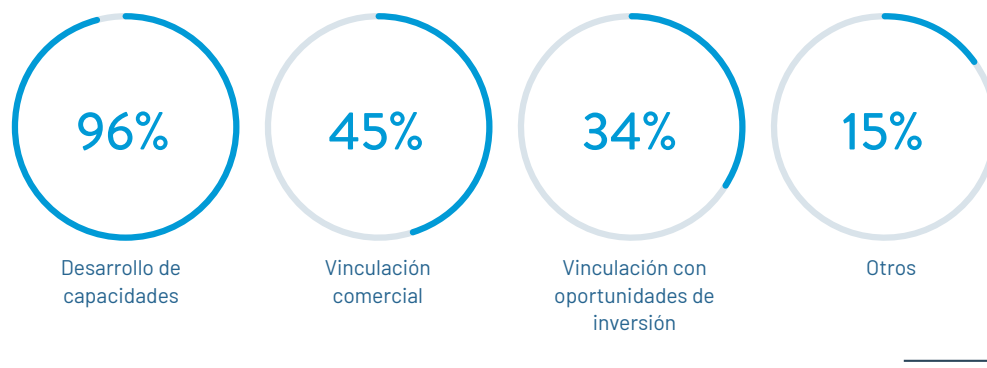
Figura 3: Porcentaje de organizaciones por etapa de enfoque



Servicios de apoyo no financieros

De las 74 organizaciones que ofrecen servicios no financieros, el 96% se centra en proveer servicios de desarrollo de capacidades, el 45% en proporcionar vínculos con mercados y el 34% en proveer acceso a fuentes de inversión.

Figura 4: Porcentaje de organizaciones por tipo de servicio de apoyo no financiero



Datos del ecosistema

Servicios de desarrollo de capacidades

Entre las organizaciones que prestan servicios no financieros, más del 95% ofrece desarrollo de capacidades, que incluye servicios enfocados en las operaciones internas del negocio. Por lo general, este desarrollo de capacidades consiste en apoyo para la estrategia y planificación del negocio, acceso a redes de contactos y socios, y desarrollo de cadenas de valor y de suministros. Estos servicios son cruciales para las y los emprendedores rurales, quienes enfrentan el reto inherente de llegar a nuevos mercados y clientes a la distancia. Para que estas empresas puedan entregar sus productos o servicios, es necesario que exista cierta infraestructura digital y física, por lo que es alentador ver que los proveedores de desarrollo de capacidades se enfocan en el acceso a socios y el desarrollo de cadenas de suministro.

Figura 5: Porcentaje de organizaciones por servicio de desarrollo de capacidades ofrecido



N = 71

Servicios de vinculación comercial

Las organizaciones que proporcionan vinculación comercial se concentran principalmente en ayudar a las y los emprendedores a acceder a nuevos mercados y clientes, y una porción considerable también ofrece apoyo para el cumplimiento de estándares de productos y el acceso a materias primas. Estos servicios son fundamentales en la preparación de emprendedores rurales para entrar en nuevos mercados y cadenas de valor ya establecidas. Como parte de su estrategia, el Fondo Internacional de Desarrollo Agrícola (FIDA) identificó las cadenas productivas que tienen un potencial significativo de generación de riqueza, especialmente para emprendedores rurales, incluyendo las de cereales básicos, miel, acuicultura, frutas, ganado, verduras, café, cacao, artesanías y turismo rural comunitario.⁹ Si bien la agricultura sólo representó aproximadamente 5% del PIB en 2019,¹⁰ el sector emplea a casi una quinta parte de la fuerza laboral formalizada.¹¹ Crear vínculos entre las pequeñas empresas rurales y los mercados más grandes es fundamental para proteger las oportunidades de empleo de la población rural.

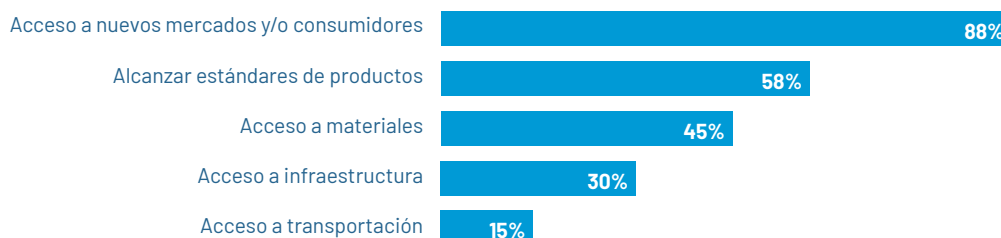
9 República de El Salvador: Programa de oportunidades estratégicas del país. FIDA. 2015.

10 El Salvador: Participación de los sectores económicos en el Producto Interno Bruto (PIB) de 2009 a 2019. Statista. Último acceso: marzo de 2021.

11 Estadísticas Laborales de El Salvador. NationMaster. Último acceso: marzo de 2021.

Datos del ecosistema

Figura 6: Porcentaje de organizaciones por tipo de servicio de vinculación comercial ofrecido

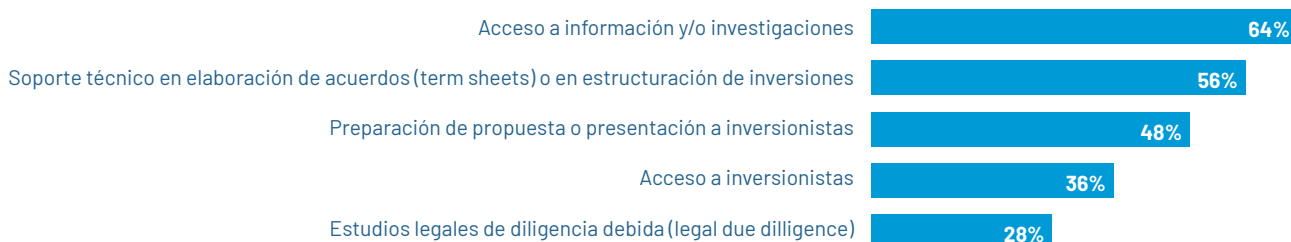


N = 33

Servicios de vinculación con oportunidades de inversión

Las encuestas realizadas a los actores del ecosistema apuntan a la existencia de grandes brechas en el ecosistema, relacionadas con el acceso a la inversión, al crédito y a recursos financieros en general. Esta brecha también se refleja en los servicios de apoyo, con sólo 25 de las organizaciones en este Mapeo (aproximadamente una cuarta parte) centrándose en servicios de vinculación con oportunidades de inversión. Entre aquellas que prestan este servicio, la mayoría se enfocan en facilitar el acceso a información e investigación relevante, ofrecer apoyo técnico en la elaboración de acuerdos (*term sheets*) para cartas de intención y estructura de la inversión, y en preparar a las y los emprendedores para presentar su propuesta a inversionistas. Sólo el 36% (menos de diez organizaciones en total) facilitan el acceso a inversionistas para emprendedores rurales.

Figura 7: Porcentaje de organizaciones por tipo de servicio de vinculación con oportunidades de inversión



N = 25

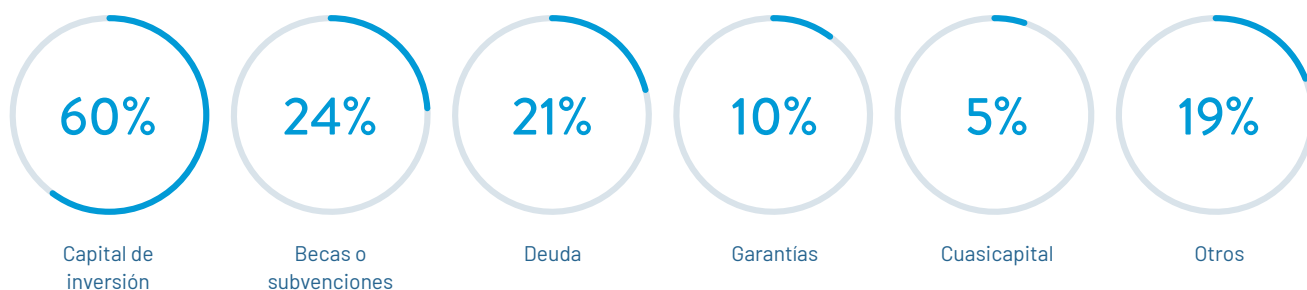
Datos del ecosistema

Servicios financieros

En esta muestra, el 10% de las organizaciones son proveedores de servicios financieros (ya sea instituciones de microfinanciamiento o bancos). Desafortunadamente, no pudimos identificar a ningún inversionista que se centrara en las y los emprendedores rurales. Sin embargo, las ofertas financieras para las y los emprendedores rurales no se limitan a las instituciones financieras tradicionales: las agencias gubernamentales, fundaciones, instituciones académicas, Instituciones Financieras para el Desarrollo (*DFIs por sus siglas en inglés*) y proveedores de desarrollo de capacidades en esta muestra también ofrecen financiamiento.

Entre las organizaciones que proporcionan financiamiento a las y los emprendedores rurales, la forma más común es a través de inversiones de capital, seguida de subvenciones y deuda. Si bien este hallazgo es consistente con otros Mapeos de ecosistemas en Centroamérica, los resultados de investigaciones previas de ANDE centradas en inversionistas señalan que la deuda solía ser un instrumento más común. La investigación de ANDE en torno al panorama de inversión de impacto en América Latina indicó que más del 98% de las transacciones realizadas en Centroamérica en 2018 y 2019 fueron realizadas bajo el modelo de deuda.¹² El financiamiento a través de subvenciones es ofrecido principalmente por proveedores de desarrollo de capacidades, agencias gubernamentales y fundaciones. Pocas organizaciones compartieron información sobre sus importes de inversión (*ticket size*); sin embargo, aquellas que sí la compartieron únicamente ofrecen inversiones con importes en el extremo inferior del espectro, en el rango de USD \$0 a USD \$25,000.

Figure 8: Porcentaje de organizaciones por tipo de instrumento de financiamiento utilizado



N = 42

Datos del ecosistema

Enfoque del impacto

La mayoría (aproximadamente el 75%) de las organizaciones que apoyan a las y los emprendedores rurales en El Salvador alinean su medición de impacto con los Objetivos de Desarrollo Sostenible (ODS) de la Organización de las Naciones Unidas (ONU). Algunos de estos objetivos destacan por tener una prioridad claramente más alta que otros; casi la mitad de aquellas que se alinean con los ODS consideran que los siguientes objetivos son los que mejor representan su trabajo: ODS 1: *Fin de la Pobreza*, ODS 5: *Igualdad de Género* y ODS 8: *Trabajo Decente y Crecimiento Económico*.

Cabe resaltar que muy pocas organizaciones seleccionaron objetivos relacionados con el cambio climático (Objetivos 6, 7, 13, 14 y 15) como representativos de su misión. De acuerdo con un perfil de riesgo climático del país realizado en 2017 por la Agencia para el Desarrollo Internacional de Estados Unidos (USAID, por sus siglas en inglés), El Salvador ya ha experimentado eventos climáticos severos como inundaciones y sequías, y la costa del Pacífico se está encogiendo debido al aumento del nivel del mar.¹³ A este ritmo de cambio climático, el 30% de la población corre el riesgo de ser desplazada.¹⁴

Figura 9: Porcentaje de organizaciones que se alinean con los Objetivos de Desarrollo Sostenible de la ONU¹⁵



N = 63

13 Perfil de riesgo climático: El Salvador. ClimateLinks, USAID. 2017.

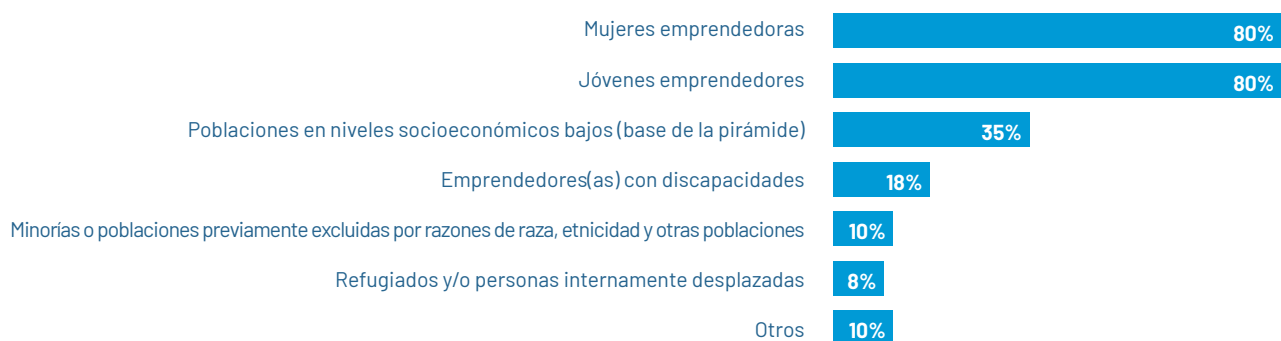
14 Ibid.

15 Se solicitó a las personas encuestadas que seleccionaran los ODS (como máximo tres) que representaran mejor el trabajo de sus organizaciones en las zonas rurales

Población objetivo

La igualdad de género constituye una clara prioridad para las organizaciones que apoyan a las y los emprendedores en las zonas rurales de El Salvador, con casi la mitad de las encuestadas indicando que el ODS 5 representa su misión. Además, el 80% de las organizaciones se orientan explícitamente hacia mujeres emprendedoras a través de sus programas. Aproximadamente tres cuartas partes de las micro y pequeñas empresas están dirigidas por mujeres¹⁶ y ellas representan la mayoría significativa (97%) del sector empresarial en El Salvador.¹⁷ A pesar de la importante participación de las mujeres en la fuerza laboral, la igualdad de género enfrenta serios problemas en el país. Si bien las leyes y políticas formales establecidas por el gobierno están dirigidas a impulsar la búsqueda de igualdad para las mujeres, existen pocos mecanismos para hacerlas cumplir, particularmente en las zonas rurales donde el machismo domina la conversación.¹⁸

Figura 10: Porcentaje de organizaciones que apoyan poblaciones subrepresentadas o marginadas



N = 102

De acuerdo con un informe realizado por *Women and Girls Empowered*,¹⁹ las mujeres emprendedoras en El Salvador enfrentan retos importantes relacionados con los negocios y el comercio, incluyendo (pero no limitados a) dificultades para la formalización, acceso limitado al financiamiento, acceso limitado a servicios de emprendimiento y redes de negocios, y acceso limitado a capacitación y mentoría. Estos desafíos se exacerban cuando reducimos la muestra observada a las mujeres emprendedoras radicadas en zonas rurales, en particular porque, sumado a las otras barreras de acceso, el sexismo y los roles de género anticuados aún son predominantes.

16 [Empoderamiento económico de las mujeres en El Salvador: barreras, oportunidades y un camino hacia adelante. Women and Girls Empowered \(WAGE\). 2019.](#)

17 *Ibid.*

18 *Ibid.*

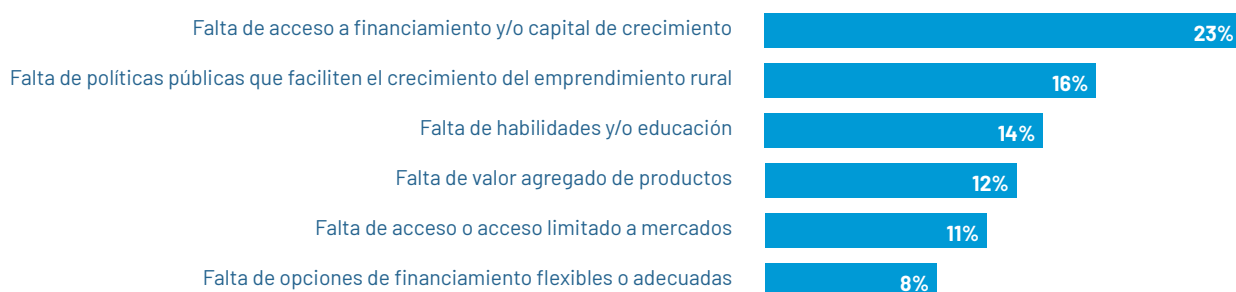
19 *Ibid.*

Retos que enfrentan las y los emprendedores rurales en El Salvador

Desde 1960, el porcentaje de la población salvadoreña que vive en zonas rurales ha disminuido, pasando de conformar la mayoría (62%) a conformar alrededor de una cuarta parte de la población (27%).²⁰ Este cambio significativo ha sido impulsado por generaciones más jóvenes que emigran de estas áreas para buscar lo que perciben como mejores oportunidades en áreas urbanas o en otros países.²¹ A esto se suma el número significativo de personas internamente desplazadas. Sólo en 2019 hubieron más de 400.000 personas desplazadas de sus hogares, principalmente debido a la violencia criminal y de pandillas (una minoría se atribuye a desastres naturales).²²

Históricamente, el emprendimiento rural en El Salvador se ha centrado en la agricultura; actualmente, los salvadoreños más jóvenes tienden a buscar oportunidades de negocio en áreas más urbanas. Es probable que esta atracción por un empleo más urbanizado sea un reflejo de que las actividades de emprendimiento en entornos rurales a menudo se perciben como un resultado de la necesidad, en vez de la oportunidad. Las organizaciones de apoyo empresarial confirman esta idea, señalando que, en su experiencia, las empresas rurales crecen a un ritmo más lento que sus contrapartes urbanas. Al momento de ser encuestadas, las organizaciones de apoyo citaron la falta de acceso al capital, el entorno político deficiente y el débil sistema educativo como las principales razones por las que las empresas rurales crecen más despacio. La incapacidad de acceder al crédito ha sido durante mucho tiempo un problema que ha mantenido o ampliado la brecha de pobreza entre las zonas rurales y urbanas, ya que los servicios financieros son de fácil acceso en las ciudades, pero extremadamente limitados en zonas rurales.²³

Figura 11: Principales retos que enfrentan emprendedores(as) en El Salvador rural



N = 74

20 Población rural (% de la población total) - El Salvador. Banco Mundial. Último acceso: marzo de 2021.

21 Gies, H. Los agricultores desaparecen en El Salvador. Al Jazeera. Septiembre de 2018.

22 Información de país de El Salvador. Internal Displacement Monitoring Centre (IDMC). Último acceso: marzo de 2021.

23 El acceso al crédito en El Salvador crece entre la población rural. The Borgen Project. 2018.

Datos del ecosistema

En enero de 2020, el Banco Interamericano de Desarrollo se asoció con el Banco de Fomento Agropecuario (BFA) de El Salvador para inyectar \$20 millones de dólares al ecosistema, enfocándose en micro y pequeñas empresas ubicadas en municipios con alto nivel de marginación, o bien en negocios propiedad de o dirigidos por mujeres.²⁴ Este proyecto tiene como objetivo atender de manera directa la brecha de financiamiento que existe para las micro y pequeñas empresas en las zonas rurales del país. Sin embargo, dado que el programa fue lanzado justo antes de la pandemia de COVID-19, no es claro cómo esto afectará el progreso o los resultados finales. Respecto al entorno político deficiente, los comunicados del gobierno parecieran estar a favor de apoyar a las pequeñas empresas, pero una combinación de corrupción interna y procesos o requisitos complejos para las y los emprendedores contradicen este mensaje.²⁵

Según los encuestados, el último de estos retos principales está en el sistema educativo, que ha sido descrito como “caracterizado por su baja calidad (métodos y planes de estudio obsoletos y profesores poco calificados y sin motivación) y su falta de pertinencia”.²⁶ Esto podría explicar por qué tan pocos estudiantes continúan sus estudios de educación superior, lo que da como resultado una fuerza de trabajo con pocas habilidades y calificaciones, con capacidades limitadas para la innovación. La falta de personas graduadas de programas especializados que generen más investigación y desarrollo ha limitado la capacidad del país para hacer la transición hacia una economía basada en el conocimiento.^{27,28}

24 [El Salvador impulsará el crédito a las micro y pequeñas empresas con el apoyo del BID](#). Comunicado de prensa del BID. 29 de enero de 2020.

25 [Declaraciones sobre el clima de inversión de 2019: El Salvador](#). Departamento de Estado de los EE. UU. Último acceso: marzo de 2021.

26 Pinazo-Dallenbach, P. y Tutistar-Rosero, D. [Educación superior en El Salvador: pertinencia y educación para el emprendimiento](#). 2008.

27 *Ibid.*

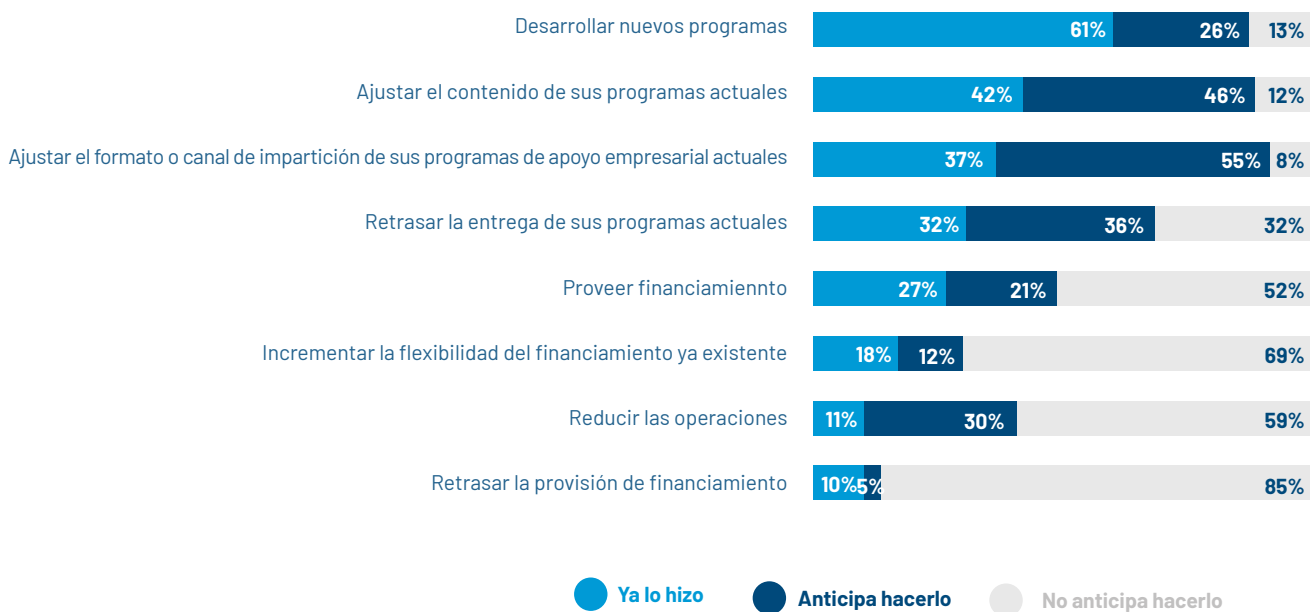
28 La “economía basada en el conocimiento” es una expresión acuñada para describir la tendencia en economías avanzadas hacia una mayor dependencia del conocimiento, la información y los altos niveles de capacitación, así como la creciente necesidad de acceso a estos recursos por parte de los sectores empresarial y público.” ([Glosario de la OCDE](#))

Datos del ecosistema

Los impactos del COVID-19

En 2020, la pandemia por COVID-19 alteró gravemente al mundo, golpeando con particular fuerza a las pequeñas empresas. Las organizaciones que apoyan a emprendedores rurales en El Salvador respondieron a la pandemia desarrollando nuevos programas o ajustando los existentes para centrarse específicamente en ayudar a las empresas a sobrevivir la crisis. La mayoría también tuvo que ajustar la estrategia de impartición de sus programas; antes de la pandemia, el 85% de estas organizaciones ofrecían servicios presenciales o una combinación de servicios presenciales y digitales, en contraste con sólo el 14% que ya utilizaban plataformas digitales de manera exclusiva para la prestación de sus servicios. En el caso de los proveedores de servicios financieros, las estrategias que emplean no parecen haber cambiado como resultado de la pandemia; la mayoría no están retrasando su financiamiento, pero tampoco están aumentando la flexibilidad de sus términos.

Figura 12: Acciones tomadas por organizaciones de apoyo en respuesta al COVID-19

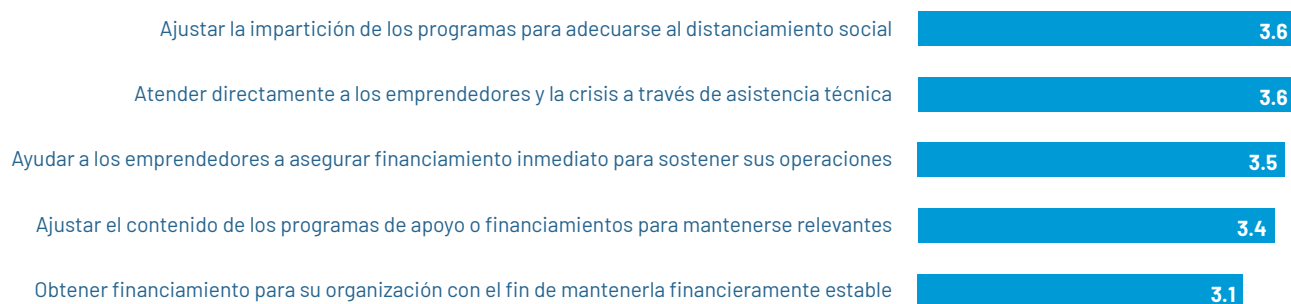


N = 69 (datos recopilados en otoño de 2020)

Datos del ecosistema

La urgencia por llevar a cabo las acciones de respuesta a la pandemia se distribuyó de manera relativamente uniforme entre las categorías, probablemente porque el impacto inicial de la pandemia ya había pasado al momento de obtener estos datos. Resulta reconfortante que el menor nivel de urgencia se asignó a asegurar financiamiento para la estabilidad financiera de las mismas organizaciones de apoyo; sin embargo, casi un tercio (30%) de ellas ya han reducido o recortado sus operaciones.

Figura 13: Necesidades urgentes de las organizaciones de apoyo frente al COVID-19 (Sobre 5, siendo 5 lo más urgente)



N = 69 (datos recopilados en otoño de 2020)

Se espera que la pandemia tenga impactos significativos en la economía salvadoreña aun durante varios años más. Por ejemplo, las remesas de personas expatriadas representaron el 20% del PIB en 2019.²⁹ Los resultados de un estudio académico reciente estiman una reducción del 14% en las remesas enviadas a Centroamérica durante 2020 y un aumento del 6% en la tasa de pobreza específicamente para El Salvador.³⁰ A pesar de que El Salvador es uno de los países con menos casos de COVID-19 per cápita en América Latina,³¹ los efectos en cadena causados por la pandemia amenazan con deshacer gran parte de los progresos que el país había alcanzado previo al 2020 en materia de pobreza y desigualdad.³²

29 [El Salvador: Remesas, porcentaje del PIB. The Global Economy. 2019.](#)

30 Caruso, G. et al. [Los impactos distributivos de la reducción de remesas en Centroamérica en tiempos de COVID-19. Investigación en estratificación social y movilidad. Research in Social Stratification and Mobility. 2021.](#)

31 [Seguimiento del COVID-19 en América Latina y el Caribe. Center for Economic and Policy Research. Último acceso: marzo de 2021.](#)

32 [Resumen de pobreza y equidad: El Salvador. Banco Mundial. 2020.](#)

Hallazgos e implicaciones

Retos

Acceso limitado al financiamiento: El Mapeo evidenció la falta de capital para las etapas tempranas y de desarrollo como un obstáculo destacado para el emprendimiento. Más del 60% de las personas encuestadas califica el acceso a la inversión para etapas tempranas como uno de los mayores retos que enfrentan las y los emprendedores rurales en El Salvador.

Falta de aptitudes y educación de calidad: Varios actores clave señalaron que la falta de habilidades y de educación entre las y los emprendedores rurales en El Salvador representa un reto significativo para el ecosistema. Los bajos niveles de educación de la población joven se deben, en gran medida, a la violencia e inseguridad relacionadas con asistir a la escuela.³³ Esto ocasiona que muchos(as) jóvenes y adultos(as) jóvenes no cuenten con competencias para el trabajo, particularmente en el sector empresarial y productivo.³⁴ El 41% de las personas participantes en la encuesta también señaló la débil cultura emprendedora como uno de los tres desafíos principales, lo que probablemente está relacionado con el bajo nivel de aptitudes en zonas rurales.

Falta de infraestructura física y digital de calidad: La infraestructura física y digital es necesaria para que las y los emprendedores alcancen su potencial, y para que las organizaciones de apoyo identifiquen y proporcionen servicios de calidad a las y los propietarios de negocios rurales. Desde la perspectiva de las y los emprendedores, la falta de infraestructura física dificulta el acceso a nuevos mercados y la infraestructura digital deficiente dificulta el acceso a información necesaria para operar sus negocios. Para las organizaciones de apoyo, contar con infraestructura física mínima o débil encarece la prestación de servicios de desarrollo de capacidades a las y los emprendedores rurales, mientras que la falta de infraestructura digital les impide encontrar formas alternativas de prestar sus servicios. La atención a estas barreras debe priorizarse para que las y los emprendedores rurales sobrevivan a la pandemia de COVID-19 y prosperen en una economía post-pandemia.

Riesgo de violencia y delincuencia: Si bien no se recopilaron datos específicos sobre cómo la violencia en el país afecta a las y los emprendedores y a las organizaciones de apoyo, esto surgió como una preocupación relevante en las conversaciones entre actores clave del ecosistema. Principalmente, a los actores del ecosistema les preocupan los problemas de seguridad en El Salvador relacionados con la capacidad de su personal para trabajar en ciertas regiones. Las y los habitantes locales perciben estos impactos con mayor fuerza aún, lo que a menudo les conduce al desplazamiento.

Oportunidades

Una creciente cultura emprendedora y de colaboración: Aunque la falta de cultura emprendedora fue citada como uno de los principales retos por el 41% de las personas encuestadas, el 43% también menciona que esta área ha experimentado algunos de los mayores avances en los últimos tres años. Este cambio positivo de mentalidad debe aprovecharse para impulsar los niveles de emprendimiento en las zonas rurales. Del mismo modo, la colaboración entre los actores del ecosistema fue catalogada tanto como uno de los principales retos y, al mismo tiempo, como un área que ha presentado mejoras en El Salvador. Los actores clave atribuyen la falta de colaboración a la mala comunicación entre las organizaciones, lo que lleva a iniciativas duplicadas y servicios ineficientes. Sin embargo, muchos actores han reconocido esto como un problema y están realizando esfuerzos para avanzar de manera más colaborativa.

Mayor disponibilidad de asistencia técnica: Mientras que la educación es un reto importante para el ecosistema y el país en términos generales, las personas encuestadas destacaron la disponibilidad de asistencia técnica para las y los emprendedores rurales como una de las principales áreas que han mejorado en los últimos tres años. Aumentar la calidad de los servicios y entender las necesidades de las y los emprendedores en la materia sería el siguiente paso en los esfuerzos por mejorar el apoyo para las y los emprendedores.

Mejores políticas para las MiPyMEs del sector rural: En los últimos años, la mejora de la legislación dirigida a las y los emprendedores ha sido una señal positiva para el ecosistema. Sin embargo, de acuerdo con los actores clave, los beneficios de estas políticas se concentran en las zonas urbanas y aún no han alcanzado a las y los emprendedores rurales. El gobierno ha demostrado que está dando prioridad a legislaciones que benefician a pequeños negocios; aprovechar este impulso para incluir a aquellos en zonas rurales podría ampliar significativamente el impacto de estos esfuerzos.

33 El Salvador: visión general de la educación. USAID. Último acceso: marzo de 2021.

34 *Ibid.*



Recomendaciones

Promover el apoyo gubernamental para las y los emprendedores rurales: En la última década, El Salvador ha concentrado sus esfuerzos en apoyar al sector de las MiPyMES. El gobierno tiene la oportunidad de impactar directamente a las y los emprendedores rurales mediante la implementación de iniciativas y regulaciones que apoyen de manera directa al emprendimiento rural, como la política de 2019 que facilita el acceso a la electricidad para las y los salvadoreños.³⁵ Además, apoyar a las entidades gubernamentales locales que trabajan con el ecosistema y aumentar sus recursos y capacidades tiene un potencial significativo para generar un cambio.

Crear programas específicos para el medio rural: Como ha destacado este reporte, las y los emprendedores rurales de El Salvador se enfrentan a desafíos únicos. Los actores clave del ecosistema hacen hincapié en la importancia de comprender las necesidades específicas de estos emprendedores, así como en crear programas que aborden los problemas subyacentes en el ecosistema. Este informe ha resaltado áreas clave en las que se pueden enfocar los programas específicos para el medio rural, como facilitar el acceso a mercados y aumentar la conectividad digital. Adicionalmente, es necesario realizar más esfuerzos de investigación, pudiendo hacer uso de las organizaciones de apoyo integradas dentro de las comunidades rurales. Esto con el fin de identificar claramente las principales prioridades desde la perspectiva de la o el emprendedor (en contraste con este informe, que refleja la perspectiva de las organizaciones de apoyo), y diseñar programas que estén basados en esa información.

Fortalecer el ecosistema: Actualmente, de acuerdo con los datos y la retroalimentación de las organizaciones de apoyo, la comunidad rural de emprendimiento carece de algunos elementos básicos que le permitirían unificarse más con el ecosistema general de emprendimiento en el país y la región. Estos elementos incluyen la educación, la infraestructura física y digital, y el acceso a recursos como información e investigación. La mejora en estas áreas tendrá que preceder a otras necesidades clave, como las opciones adicionales de financiamiento y la integración en las cadenas de valor.

35 Doing Business 2020. Banco Mundial.



Para más información, favor de contactar al personal del
Capítulo Centroamérica y México de ANDE:

MÓNICA DUCOING

Gerente Regional del Capítulo
Monica.Ducoing@aspeninstitute.org

RODRIGO MORALES

Coordinador Senior de Programas
Rodrigo.Morales@aspeninstitute.org



**ASPEN NETWORK
OF DEVELOPMENT
ENTREPRENEURS**

 **aspEN institute**

La investigación incluida en este reporte fue posible gracias al financiamiento de la Fundación Walmart. Los hallazgos, conclusiones y recomendaciones presentados en este informe son exclusivamente de ANDE y no reflejan necesariamente las opiniones de la Fundación Walmart.